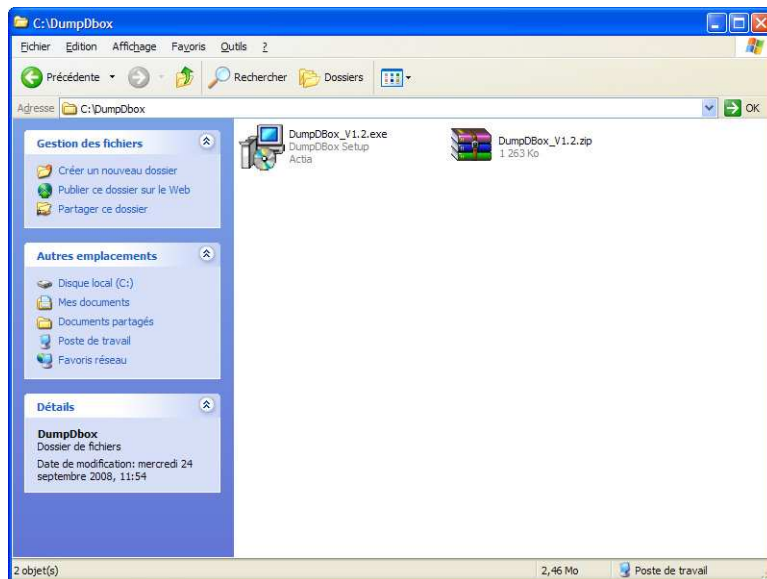


# Guide d'installation DumpDbox

DumpDbox permet de rapatrier les archives contenues dans la mémoire de votre D-box sur votre PC dans le répertoire de votre choix.

## Installation

Vous pouvez disposer de l'utilitaire sous la forme d'un fichier zip : DumpDbox.zip qu'il faut décompresser. Sinon vous les avez sous la forme suivante :



Pour installer DumpDbox double-cliquez sur le fichier DumpDbox\_V1.2.exe.

L'assistant d'installation s'ouvre sur l'écran suivant :



Choisir la langue d'installation et cliquer sur "Ok".

Suivre les instructions de l'assistant notamment pour choisir le répertoire d'installation sur le disque dur de votre PC.

L'assistant propose d'installer une icône sur le bureau Windows.

## Mise en route

A la mise en route de l'utilitaire par double clic sur l'icône DumpDbox vous obtenez l'écran suivant :



### Section port de communication

Cliquer le port de communication série auquel votre D-box est connecté (généralement COM1).

Si vous disposez d'une D-box en mode USB, après installation du logiciel sur CD fourni avec votre D-box, consultez dans les paramètres de votre PC le numéro de port COM attribué automatiquement par votre PC. (Voir l'installation au paragraphe "Installation de la D-box en mode USB")

Pour cela allez dans le "Panneau de configuration", double-cliquer sur l'icône "Système", choisir l'onglet "Matériel", bouton "Gestionnaire de périphériques", la liste de tous les périphériques connectés à votre PC apparaît repérer l'entrée "Ports (COM et LPT), cliquer sur le + à gauche de l'entrée pour

dérouler la liste, vous verrez le numéro de port COM attribué par votre PC (par exemple COM6).

S'il s'agit du port COM6 cliquer sur autre et sélectionner la valeur 6.

### Répertoire de destination

Cliquer sur le bouton "Répertoire de destination" :



Grâce au mini-explorateur sélectionner le répertoire requis (au besoin le créer), par exemple : C:\Archives\.

Toutes les archives rapatriées de la D-box se copieront dans ce répertoire et dans le format légal.

Le répertoire peut se situer sur un serveur ou un autre PC en réseau en fonction des ressources dont vous disposez (dans ce cas faire attention que cet ordinateur soit toujours accessible).

### Effacement de la D-box

Si la case "Conserver les données après transfert" n'est pas cochée, après transfert, la mémoire de la D-box est effacée. Si la case est cochée, la D-box conservera les données.

Cette fonction est très utile car elle permet de conserver les données dans le D-box si on le souhaite ou bien d'effacer la D-box lorsque celle-ci est pleine. Il est conseillé d'effacer la D-box lorsqu'on atteint un taux de 50 % (le pourcentage affiché correspond à l'espace mémoire libre).

## Configuration

Lorsqu'on clique sur le bouton "Configuration", on obtient l'écran suivant :



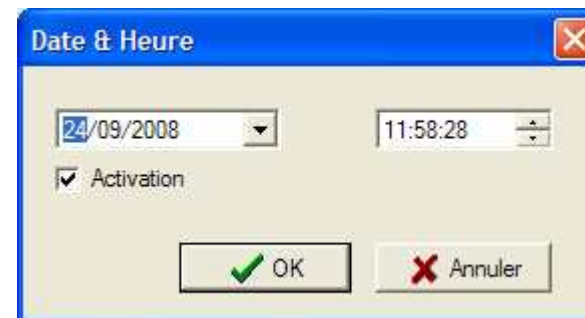
Cet écran permet de sélectionner les activités récupérées par la D-box lorsqu'on collecte l'archive contenue dans la mémoire du tachygraphe. Il faut noter que la Vitesse détaillée ne fait pas partie des éléments obligatoires.

Sélectionner la langue dans laquelle vous souhaitez afficher les menus de la D-box.

Sélectionner le mode de téléchargement.

- Depuis le dernier téléchargement : le téléchargement reprend le dernier jour du téléchargement précédent (option conseillée)
- Total : récupère l'intégralité de la mémoire du tachygraphe
- Derniers jours : lorsque cette option est cochée il faut préciser le nombre de jours souhaité

Le bouton "Date et heure" ouvre cet écran :



Par défaut la date et l'heure du PC sont affichées. En cochant la case "Activation" on synchronise l'horloge interne de la Dbox sur la date et l'heure spécifiée. Lors d'une lecture de carte la date et l'heure s'affiche automatiquement.

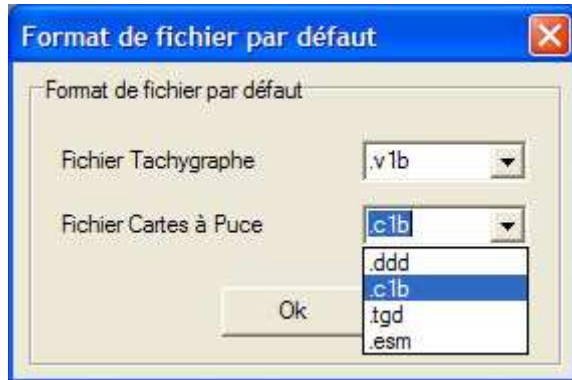
ATTENTION lors du changement des piles l'horloge est remise à zéro, il faut alors procéder à une nouvelle synchronisation de l'horloge de la Dbox

Si cette option n'est pas activée, lors d'une lecture de carte c'est la date et l'heure de la dernière activité enregistrée dans la carte qui s'affiche.

Valider en cliquant le bouton "Ok".

## Format de fichier par défaut

Lorsqu'on clique sur le bouton "Format de fichier par défaut", on obtient l'écran ci-dessous :



Pour la France il faut sélectionner le format v1b et c1b. Les autres formats concernent d'autres pays de l'Union Européenne.

## Téléchargement

Lorsqu'on clique sur le bouton "Téléchargement", le transfert s'effectue et la barre de progression matérialise le transfert et la D-box affiche le message "TRANSFERT EN COURS". Lorsque le téléchargement est terminé la D-box le signale. Les archives légales sont stockées dans le répertoire paramétré et sont à disposition.

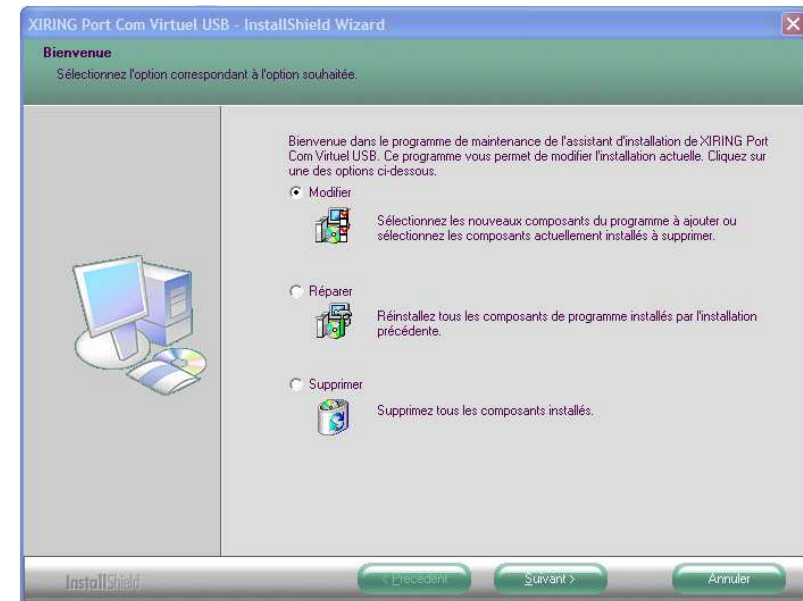
## Installation de la D-box en mode USB

### Installation connectique Xiring

Ne pas connecter le câble convertisseur série – USB avant d'avoir installé le pilote contenu sur le CD-rom.

Insérer le CD-rom (rectangulaire) dans votre lecteur de CD, attention de bien le centrer.

Au démarrage l'écran suivant apparaît :



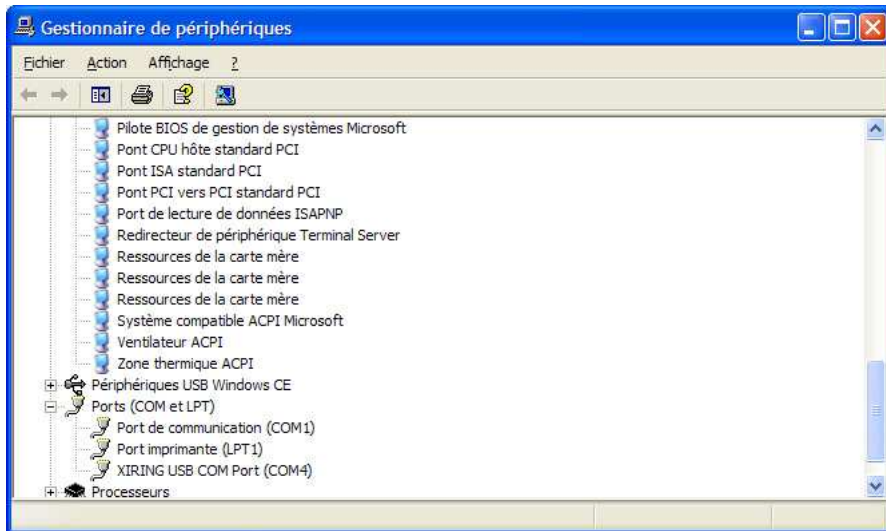
Cliquer sur "Suivant" sur les écrans successifs pour parvenir jusqu'à l'écran avec le bouton "Terminer". Connecter le câble USB-miniUSB fourni avec la D-box.

Aller dans le panneau de configuration en cliquant sur le bouton "Démarrer", menu "Panneau de configuration", cliquer sur

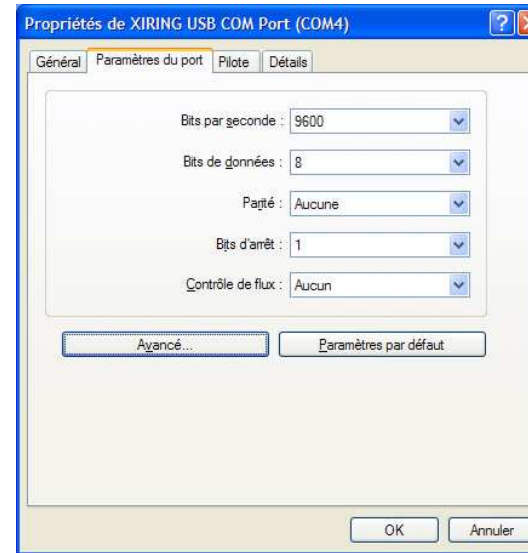


l'icône "Système" [Système](#).

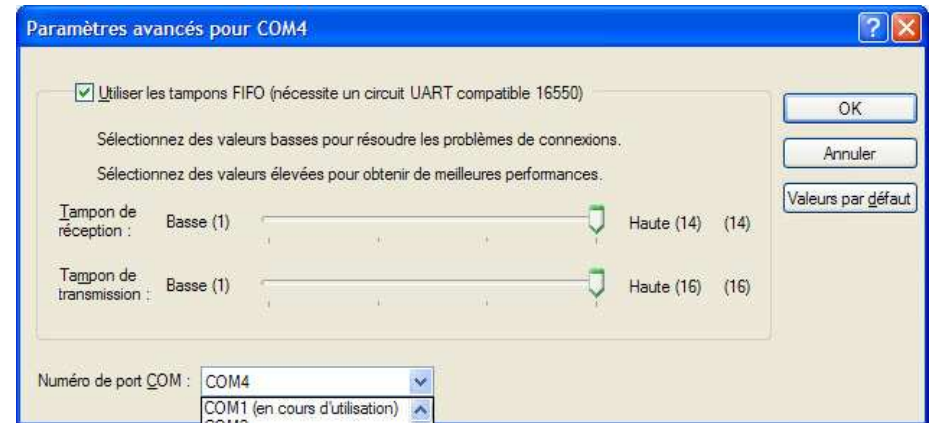
Dans la fenêtre cliquer sur l'onglet "Matériel", puis sur le bouton "Gestionnaire de périphériques", la fenêtre suivante apparaît :



Dans celle-ci rechercher l'entrée "Ports (COM et LPT)", cliquer sur le + pour afficher toute la liste, le pilote Xiring est installé sur le Port (COM4) dans notre exemple, il peut être affecté à un autre numéro de port. En cliquant avec le bouton droit de la souris et en choisissant Propriétés, puis l'onglet "Paramètres du port", l'écran suivant apparaît :



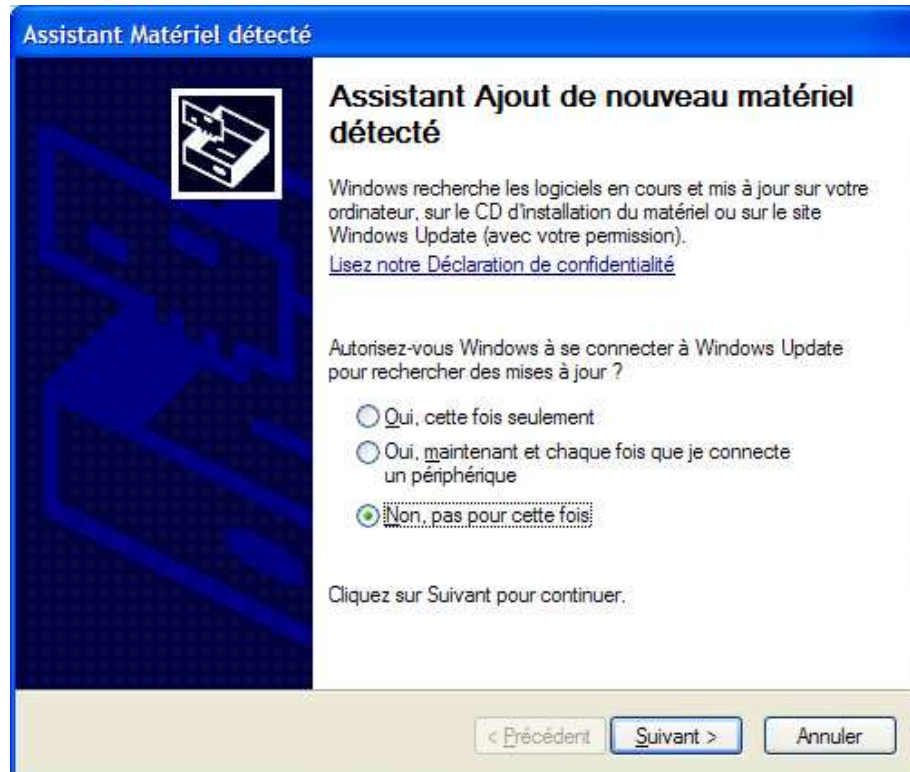
Cliquer sur le bouton "Avancé" pour changer le numéro de port :



Choisissez le port COM1 si celui-ci est disponible, sinon laisser le numéro attribué par défaut et repérez bien celui-ci. Ce numéro est très utile dans DumpDbox car il faut cocher le bon numéro de port COM, sinon la communication ne fonctionnera pas.

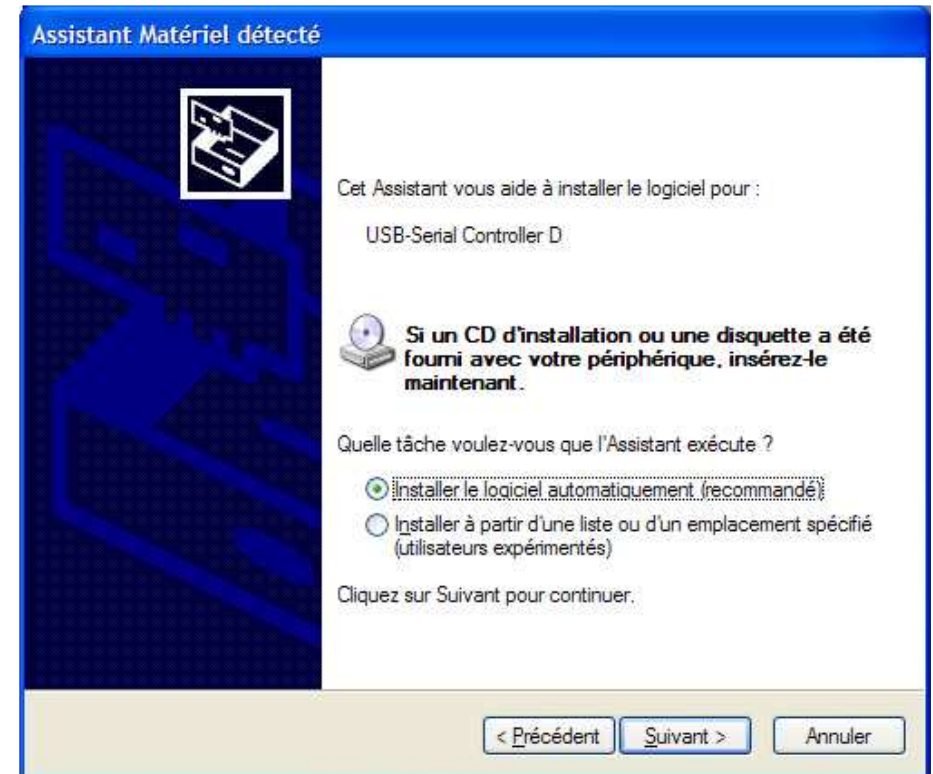
## Installation convertisseur USB – série standard.

Connecter le convertisseur sur une prise USB, le matériel est détecté et automatiquement l'écran suivant apparaît :



Mettre le CD fourni dans votre lecteur de CD.

Cocher la case "Non, pas pour cette fois" puis cliquer sur le bouton "Suivant", l'écran suivant apparaît :



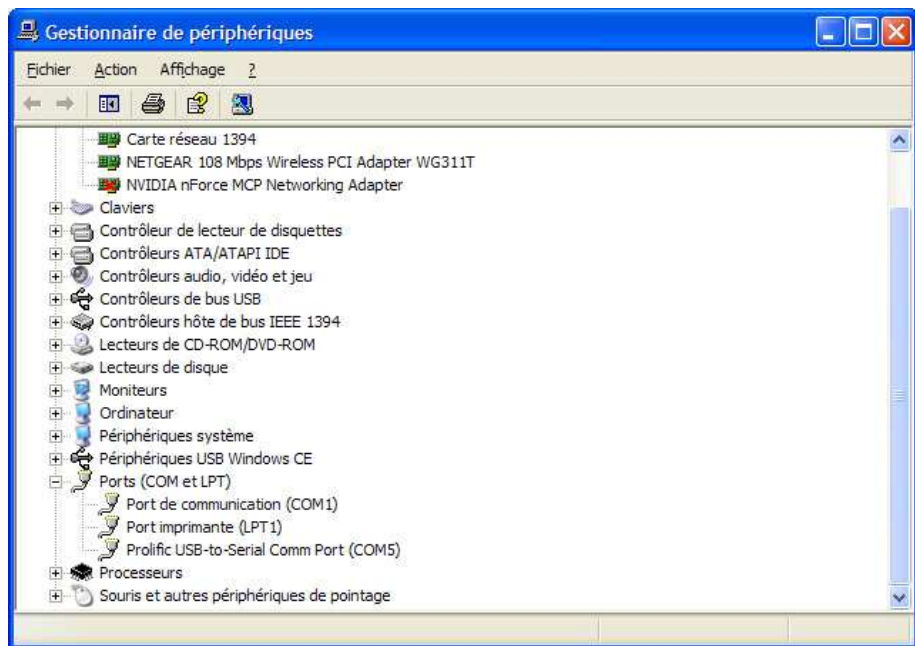
Cliquer sur "Suivant" pour déclencher l'installation du pilote. Une fois l'installation effectuée cliquer sur le bouton "Terminer"

Aller dans le panneau de configuration en cliquant sur le bouton "Démarrer", menu "Panneau de configuration", cliquer sur

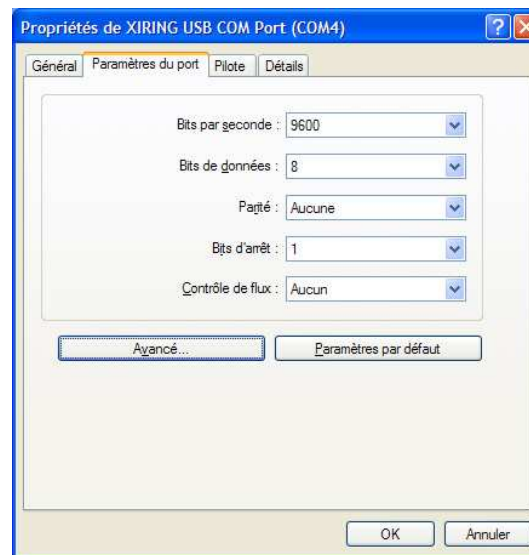


l'icône "Système" **Système**.

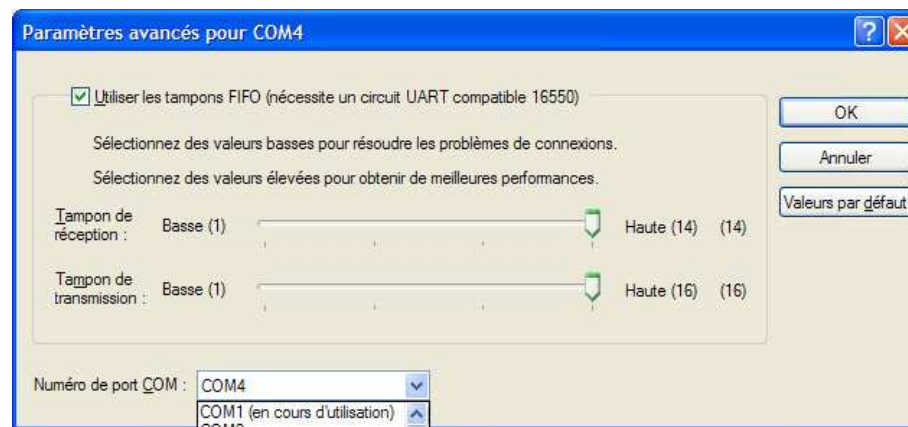
Dans la fenêtre cliquer sur l'onglet "Matériel", puis sur le bouton "Gestionnaire de périphériques", la fenêtre suivante apparaît :



Dans celle-ci rechercher l'entrée "Ports (COM et LPT)", cliquer sur le + pour afficher toute la liste, le pilote du convertisseur est installé sur le Port (COM5) dans notre exemple, il peut être affecté à un autre numéro de port. En cliquant avec le bouton droit de la souris et en choisissant Propriétés, puis l'onglet "Paramètres du port", l'écran suivant apparaît :



Cliquer sur le bouton "Avancé" pour changer le numéro de port :



Choisissez le port COM1 si celui-ci est disponible, sinon laissez le numéro attribué par défaut et repérez bien celui-ci. Ce numéro est très utile dans DumpDbox car il faut cocher le bon numéro de port COM, sinon la communication ne fonctionnera pas.