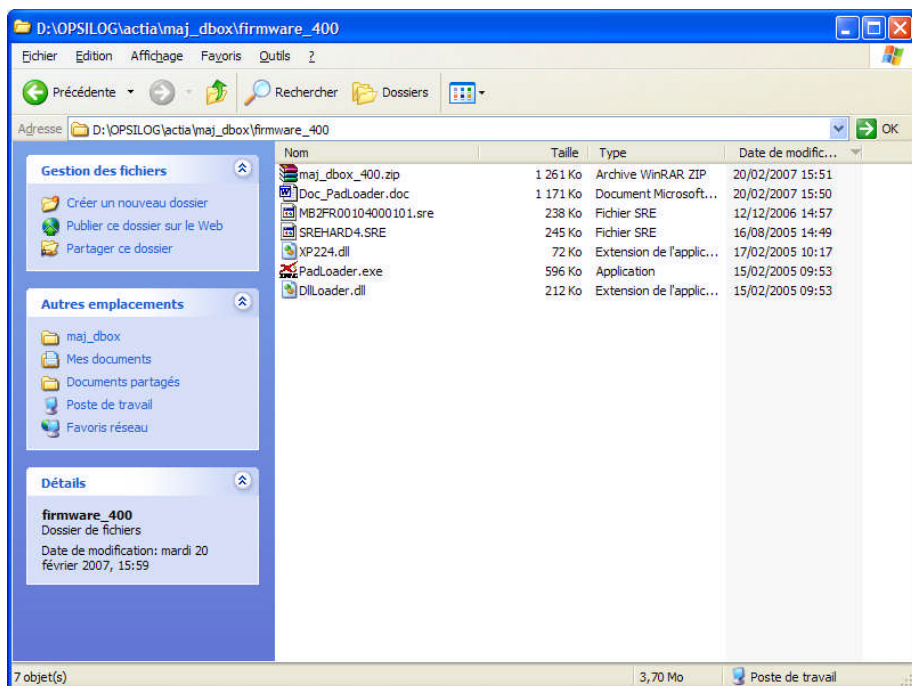


Guide de flashage de la D-box

Le logiciel de la D-box, appelé firmware, peut évoluer pour apporter de nouvelles fonctions à la D-box. Pour installer ce nouveau logiciel dans la D-box, il est nécessaire de procéder à une opération de flashage de la mémoire de la D-box.

Installation

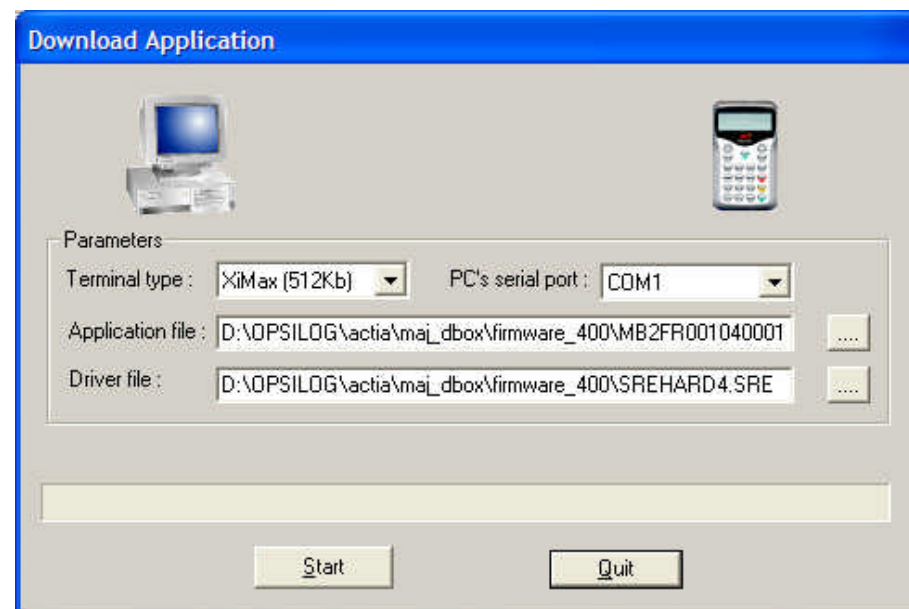
Vous pouvez disposer de l'utilitaire sous la forme d'un fichier zip : maj_dbox_400.zip qu'il faut décompresser. Sinon vous les avez sous la forme suivante :



Utilisation de PadLoader

Les fichiers PadLoader.exe, XP224.dll, DllLoader.dll, MB2FR00104000101.sre et SREHARD4.SRE doivent être dans le même répertoire.

En double-cliquant sur le fichier PadLoader.exe on arrive à l'écran suivant :



Dans la zone "Application file" il faut mettre le chemin d'accès au fichier MB2FR00104000101.sre.

Dans la zone "Driver file" il faut mettre le chemin d'accès au fichier SREHARD4.SRE.

Utiliser le bouton [...] pour accéder au mini-explorateur permettant de choisir le bon chemin d'accès aux fichiers.

Dans la zone "Terminal type" laisser XiMax (512Kb).

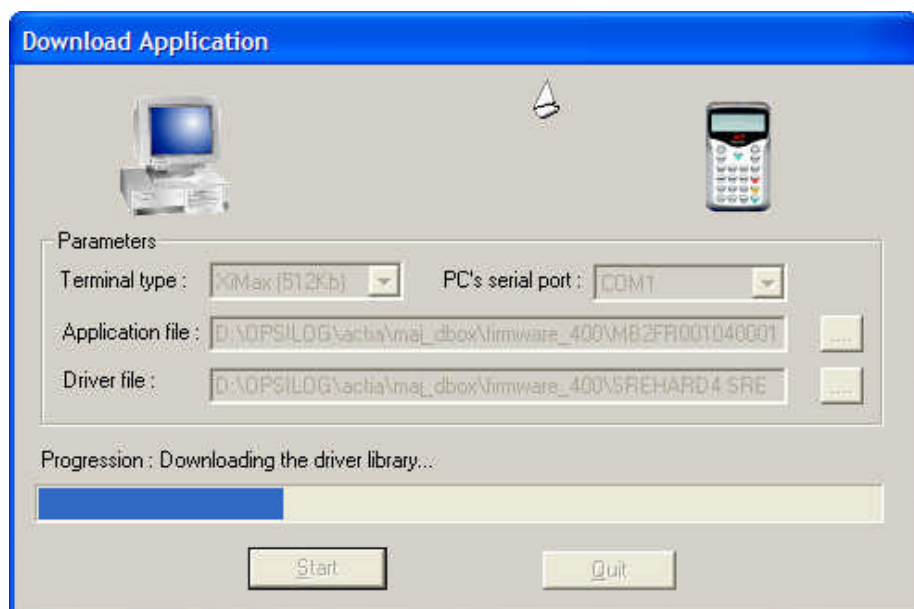
Dans la zone "PC's serial port" indiquer le port COM utilisé, par défaut COM1.

Flashage de la D-box

Pour pouvoir flasher la D-box il faut la connecter au PC par l'intermédiaire de son câble de connexion (série ou USB suivant le cas).

Mettre la D-box sous tension (attention au bout de 30 à 60 secondes la D-box s'éteint automatiquement).

Lorsque le message "Décharge et Memoire" ou "Décharge et Transfert" s'affichent, cliquer sur le bouton "Start" du logiciel PadLoader. L'écran ci-dessous s'affiche :



La barre de progression indique que le flashage est en cours, côté D-box des points défilent indiquant la réception du programme. Lorsque la barre de progression est complète cela indique que le flashage est terminé. Le message "Vérifing application" s'affiche sur la D-box.

La D-box redémarre dans la langue par défaut à savoir le Tchèque, 1^{ère} langue dans la liste, ce qui donne l'affichage suivant :



Avant tout autre manipulation il est impératif d'effacer le contenu de la mémoire de la D-box en appuyant successivement et assez rapidement sur les touches * (étoile), . (point) et << (double flèche rouge).

La D-box affiche le message suivant :

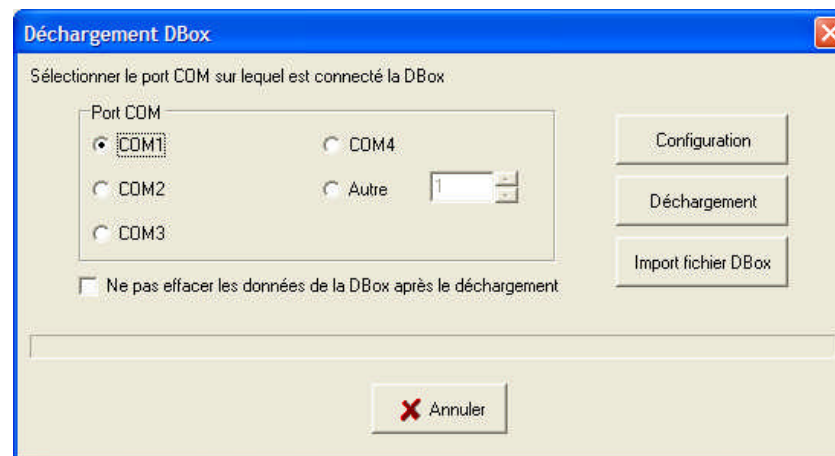


Il faut valider ce message avec la touche "V".
La D-box revient à l'affichage précédent.

Configuration de la D-box

Pour pouvoir utiliser la D-box après une opération de flashage il est impératif d'effectuer une configuration.

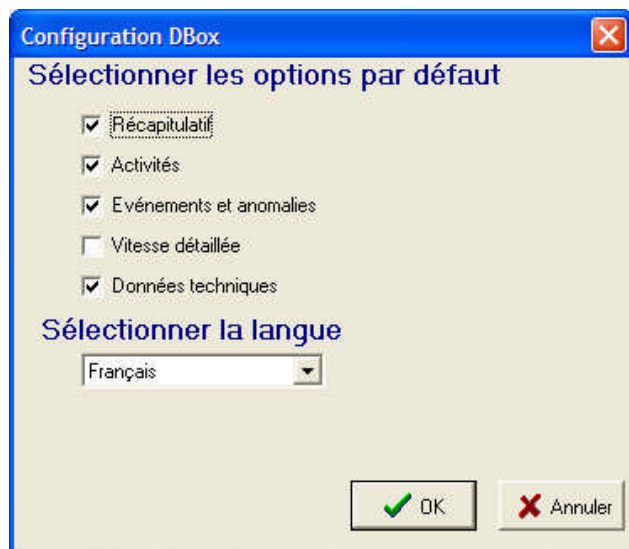
Mettre en route ArchiTachy, cliquer sur le bouton "Déchargement tachygraphe", cliquer sur le bouton "Récupération d'une archive depuis une D-box", l'écran suivant s'affiche :



Sélectionner le bon numéro de port COM et cliquer sur le bouton "Configuration"

Si vous utiliser le logiciel DechargeDbox, il faut cliquer sur le bouton "Configuration" après avoir choisi le bon numéro de port COM.

L'écran de configuration s'affiche. Cocher les options comme le montre la figure ci-dessous et sélectionner la langue.



Cliquer sur "Ok", la configuration est transférée vers la D-box qui affiche "Configuration ok", message qu'il faut valider avec la touche "V".

Le flashage et la configuration de la D-box sont à présent terminés.

Pour vérifier le bon fonctionnement de la D-box, mettre ne route la D-box.

Appuyer sur la touche F1, le message :

"Decharge carte : insérer carte" doit s'afficher.

Si le message "Configuration requise via PC" s'affiche, il faut reprendre la partie configuration.

En cas de dysfonctionnement refaire toute la procédure en faisant bien attention d'effacer la mémoire par la succession de touches *,. et << avant de procéder à la configuration.